



Avec le soutien financier du programme LIFE de l'Union européenne, l'Office Français de la Biodiversité et l'Agence Française de Développement au travers du programme LIFE4BEST



SENSIBILISER PETITS ET GRANDS SUR LA MENACE DES INVASIVES À LA RÉUNION

ATTENTION!
**ESPÈCES EXOTIQUES
ENVAHISSANTES**



SREPEN-RNE

SOCIÉTÉ RÉUNIONNAISE POUR L'ÉTUDE ET LA PROTECTION DE L'ENVIRONNEMENT – RÉUNION NATURE ENVIRONNEMENT

30, rue des Deux-Canons, 97490 Sainte-Clotilde
www.srepen.re 02 62 28 19 29 contact@srepen.re

Contexte du projet

Les îles de la région du Sud-Ouest de l'Océan Indien constituent une zone de forte valeur naturelle car elles abritent une faune et une flore unique. Cette zone est considérée comme **un des dix hot-spots de la biodiversité**. L'île de La Réunion bénéficie d'un label « Patrimoine naturel de l'UNESCO » qui protège 40 % de l'île. Cependant, comme sur d'autres îles, la biodiversité à La Réunion est soumise à une forte dégradation de son environnement due au développement des Espèces Exotiques Envahissantes (EEE) en milieu naturel. Ainsi, les EEE constituent une **menace importante pour la biodiversité indigène**.

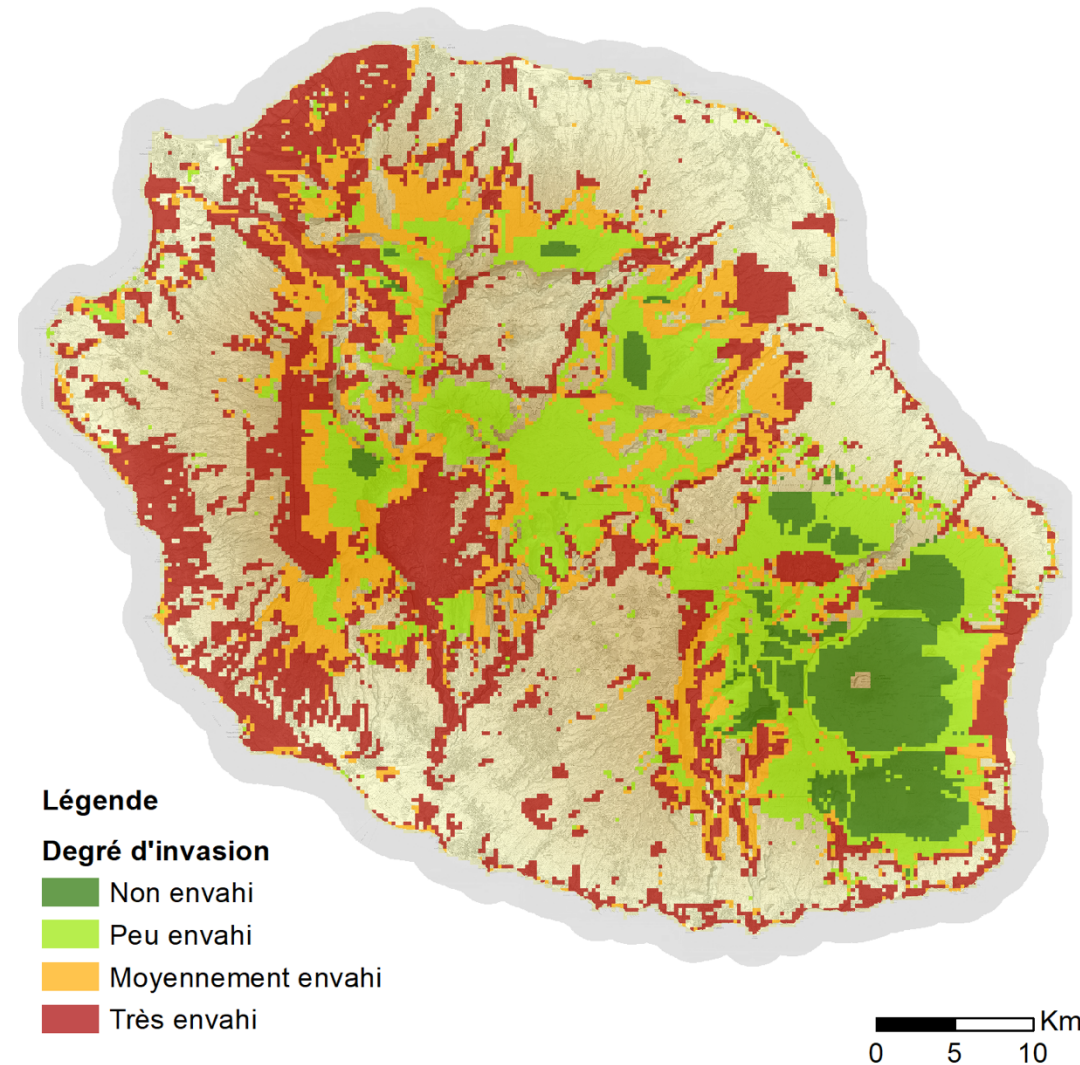
Ce projet va permettre de sensibiliser le grand public et les scolaires à la conservation de la biodiversité, par une meilleure connaissance des espèces exotiques envahissantes. L'idée est de pouvoir contrôler ces EEE, mais surtout communiquer et informer pour qu'elles ne soient plus les réintroduites dans la nature.

Niveau d'invasion par les EEE à La Réunion

Cette carte a été élaborée grâce à un partenariat entre plusieurs acteurs de l'étude et la protection environnementale réunionnaise : CIRAD, Parc national, ONF, CBNM, DEAL, Département, GCEIP, Université.

Espaces non colorés : absence de données.

Source : CIRAD - Pôle de Protection des Plantes (3P)
7 chemin de l'Irat
97410 Saint Pierre
La Réunion



Quelques mots sur le programme de financement européen : LIFE4BEST

En réponse à un appel à projet, la SREPEN-RNE a été sélectionnée pour mener cette mission éducative sur les Espèces Exotiques Envahissantes. Le programme LIFE4BEST poursuit l'initiative EU BEST.

LIFE4BEST fournit des subventions pour des **actions de terrain à petite échelle pour la conservation de la biodiversité et le développement durable dans les régions ultrapériphériques de l'Union européenne (RUP)**. LIFE4BEST est un programme de subventions conçu pour fournir un soutien efficace aux actions sur le terrain aux niveaux local et régional. Il est financé par le programme LIFE de l'UE, l'Office Français de la Biodiversité (OFB) et l'Agence Française de Développement (AFD).

L'objectif général de LIFE4BEST est de soutenir l'action en faveur de la biodiversité dans les régions ultrapériphériques de l'UE. Les objectifs spécifiques de LIFE4BEST sont les suivants :

1. Faciliter l'accès aux fonds européens aux acteurs des neuf régions ultrapériphériques de l'UE afin de libérer les initiatives et le potentiel dans les domaines de la conservation de la biodiversité et de l'utilisation durable des services écosystémiques, y compris les approches écosystémiques pour l'adaptation au changement climatique et l'atténuation de ses effets, comme base du développement durable.
2. Accroître la capacité de ces acteurs à accéder aux fonds européens et à les gérer efficacement.
3. Accroître la visibilité des régions ultrapériphériques de l'UE en tant que contributeurs clés à la réalisation des stratégies et objectifs de l'UE et de la biodiversité mondiale.

Focus – En savoir plus sur les programmes européens :

Le site du programme de financement LIFE4BEST : www.life4best.org

EULIFE : <https://ec.europa.eu/easme/en/life>

OFB : www.ofb.gouv.fr

AFD : www.afd.fr



Objectif du projet de sensibilisation aux Espèces Exotiques Envahissantes

- Bien informer le public

L'objectif premier de notre projet est **la bonne information** du public. Le but est que les Réunionnais prennent conscience des menaces qui pèsent sur notre biodiversité à cause des invasives. En permettant aux enfants de mieux **connaître et reconnaître les EEE¹** cela évitera leur plantation en milieu urbain² et contribuer à leur éradication en milieu naturel.

- Un public cible large et de tout âge

Avec **une intervention dans une classe de chaque commune** de l'île, ce sont potentiellement 576 enfants de 9 à 11 ans et 24 enseignants qui seront rencontrés en milieu scolaire, soit environ 600 personnes. A cela s'ajoutent les enfants inscrits dans les **14 centres aérés** ainsi que leurs animateurs, soit au total près de 450 personnes touchées dans le périscolaire.

Il est également prévu d'exposer des panneaux d'information dans les lieux publics afin de toucher l'ensemble des Réunionnais (mairie, médiathèque ...).

- De la sensibilisation à l'action

Tout au long de ce projet, nous allons rencontrer de nombreux jeunes citoyens. Grâce à ces actions, nous espérons à long terme que des bonnes pratiques envers l'environnement intègrent leur quotidien. Cela passe par des **actions simples à la portée** de tous : par exemple, mieux choisir ses plantes ornementales, ne pas planter d'envahissantes dans son jardin ...



DANS MA COUR,
JE PLANTE DE BELLES INDIGÈNES!

¹ Un outil pour identifier une plante à partir d'une photo : <https://plantnet.org>

² Un document réalisé pour diffuser les bonnes pratiques horticoles et paysages relatif aux plantes invasives à La Réunion : https://www.especesinvasives.re/spip.php?action=accéder_document&arg=1397&cle=4b6e5c8e98a34c99da66964d5e15956402f9dd13&file=pdf%2FBPHP-web-2018-3.pdf

Déroulement du projet

Ce projet s'adresse à des enfants de cycle 3 et se déroulera sur l'année scolaire 2020-2021. Deux types de publics sont visés :

- les enfants de 9 à 11 ans rencontrés au sein d'établissements scolaires et périscolaires ;
- le grand public à l'occasion de manifestations et d'expositions dans les lieux publics.

Les enseignants volontaires pourront se mobiliser pour intégrer ce module de sensibilisation dans leur programme éducatif. La SREPEN propose un temps ludique et pédagogique adapté aux jeunes réunionnais sur le thème des EEE qui pourra être complété par d'autres actions sur le terrain, en partenariat avec d'autres acteurs locaux de la protection de l'environnement.

Les outils pédagogiques à disposition

Outils	Objectif
Livret ludique pour enfant	Reconnaissance et identification des espèces grâce à des illustrations Assimilation des formes et couleurs des plantes par du coloriage et des jeux
Spot vidéo	Créer un cadre de communication. Faciliter la transmission du message « par des enfants, pour des enfants »
Livret pédagogique pour enseignants	Suivi et approfondissement des concepts
Affiches	Faire un rappel et mémoriser les EEE ciblées Proposer un support de jeu ludique (affiche à trou)
Panneaux d'exposition	Informier et sensibiliser sur les enjeux, les menaces et les actions possibles



Affiches



Panneaux d'exposition



Spot vidéo



Nos interventions ce sont aussi, des animations ludiques, jeu de l'oie géant, des accessoires écoresponsables à distribuer, des temps de formation pour les équipes éducatives ...

Intervention environnementale

SUJET

Les espèces exotiques envahissantes (EEE)

OBJECTIF

Permettre aux enfants de connaître et reconnaître les EEE présentes sur l'île

DATE

A DÉFINIR
ENSEMBLE
DUREE : 2H



VUE D'ENSEMBLE

Durant une demi-journée, nous intervenons au sein de votre classe pour une intervention de sensibilisation active – c'est-à-dire que plusieurs temps seront consacrés pour l'information, la compréhension, l'évaluation ou encore la réflexion en groupe ou individuellement. L'accent est mis sur l'aspect ludique de l'intervention ainsi que l'usage d'un langage adapté au jeune public.

PHASES

GUIDE DE L'ENSEIGNANT

RESSOURCES

INFORMATION (30 MINUTES)	Présentation animée : - contexte géographique et historique	<ul style="list-style-type: none"> - Jeu scénarisé sur les étapes de l'invasion, les enjeux de conservation - Présentation d'échantillons d'EEE
VISUALISATION (30 MINUTES)	<ul style="list-style-type: none"> - diffusion du film avec les enfants, réalisé par la SREPEN - observation des EEE, causes et problématiques liées aux EEE 	<ul style="list-style-type: none"> - Mini-film 2 minutes - Affiche A2 - Cartes du CIRAD, zoom sur le secteur de l'école
VERIFICATION (30 MINUTES)	Restituer quelques éléments-clés de l'intervention : - en petits groupes (4 ou 5), retrouver les informations manquantes sur les affiches vues précédemment	<ul style="list-style-type: none"> - Affiches A2 avec des étiquettes à scratcher sur les mots et visuels manquants

PHASES

GUIDE DE L'ENSEIGNANT

RESSOURCES

	<ul style="list-style-type: none"> - chacun son tour, répondre correctement aux questions pour remporter le jeu de l'oie 	<ul style="list-style-type: none"> - Jeu de l'oie et dès géant ; au fond de la classe préparer un espace disponible (dimension au sol 140 x140 cm)
SYNTHÈSE (30 MINUTES)	<p>Réfléchir seul ou à plusieurs à une action à entreprendre :</p> <ul style="list-style-type: none"> - s'engager pour l'avenir et éveiller les consciences environnementales - poser pour une photo - valider la présence des élèves via la distribution des accessoires 	<ul style="list-style-type: none"> - Écrire une action que l'on s'engage à faire pour participer à la protection de l'environnement - Appareil photo SREPEN - Fiche de présence avec noms
À LA MAISON	<p>Pour aller plus loin et impliquer les parents, mise à disposition d'outils réutilisables à la maison</p>	<ul style="list-style-type: none"> - Mini-quiz de connaissances en ligne avec plusieurs questions à cocher, à compléter, photos à reconnaître - Livret ludique coloriage et jeux
VALIDATION AVEC L'ÉQUIPE ENCADRANTE (APRÈS L'INTERVENTION)	<p>Débriefing de l'intervention :</p> <ul style="list-style-type: none"> - transmission des outils pédagogiques - remplissage du questionnaire sur l'intérêt des équipes encadrantes sur ce type d'animation (numérique) - contact pour + d'interventions 	<ul style="list-style-type: none"> - 1 affiche A2 pour la classe + affiche test - Mini film de sensibilisation - Livret pédagogique enseignants (format numérique) - Livret ludique pour approfondir en classe tout au long de l'année ou à la maison

EXIGENCES

- Autorisation de prendre des photos/prises de vue vidéo avec les enfants (diffusion audiovisuelle des visages)

DEMARCHES

- Signature du formulaire d'autorisation d'utilisation de l'image

RESSOURCES BIBLIOGRAPHIQUES

Le Parc national de La Réunion : www.reunion-parcnational.fr/fr
 La DEAL : www.reunion.developpement-durable.gouv.fr
 Le GEIR, Groupe Espèces Invasives Réunion : www.especesinvasives.re/geir/

FICHE CONTACT

COORDONNÉES DE L'ÉTABLISSEMENT

Nom de l'établissement :

Adresse :

Nom du directeur de l'établissement :

Téléphone :

Courriel :

COORDONNÉES DE L'ENSEIGNANT

Nom et prénom de l'enseignant :

Téléphone :

Courriel :

Classe : CM1 ☐ CM2 ☐ 6ème ☐ Autre :

COORDONNÉES DE LA SREPEN-RNE

Responsable animation : Séverine GALISSE

Téléphone : 02 62 28 19 29

Courriel : responsable.admin@srepen.re

Site internet : www.srepen.re

Facebook : SREPEN-RNE

